

Jaarverslag

Stichting Presentie

2021-2022

(Periode januari 2021 – juni 2022)



Schilderij van Suzanne Tuynman

Foto: Andries Baart

Inhoudsopgave

1. Inleiding	3
2. Presentie in het kort	4
3. Het werk van Stichting Presentie	6
4. Hoogtepunten 2021-2022	7
1. Thema: relationeel begrenzen	7
2. Een zoektocht naar hoe het is om iemand met vergevorderde dementie te zijn	8
3. Onderzoek narratieve verantwoording	9
4. Practoraat 'Relationeel werken in een onderwijsorganisatie', van Summa College	10
5. Studiebijeenkomst over zelfzorg	11
6. Samenwerking met Zuid-Afrika	12
7. Publicaties	13
5. Activiteiten op hoofdlijnen	15
1. Educatie	15
2. Presentieprojecten	16
Marije van der Linde	17
Jan den Bakker	18
Yvon van Noort	19
Elly Beurskens	20
Organisaties waarmee we kortere of langere tijd optrekken	23
3. Onderzoek en ontwikkeling	25
6. Organisatie	27
1. Medewerkers	27
2. Bestuur	28
3. Financiële positie	30
7. Colofon	31

1. Inleiding

In maart 2020 bereikte Covid-19 ook Nederland. De noodzakelijke maatregelen legden in het voorjaar van 2020 het openbare leven, de gezondheidszorg, buiten Corona, en ook het werk van Stichting Presentie grotendeels stil. Gaandeweg vonden we manieren om ons werk toch voort te zetten. Ook bij ons heeft het online werken een grote vlucht genomen. We hebben daarvan verslag gedaan in het jaarverslag 2019-2020, dat de periode januari 2019 – juni 2020 besloeg (met een addendum over het gehele jaar 2020).

Het is nu medio 2022. Corona is weliswaar min of meer onder controle gebracht, maar het virus is niet weg. Het ziet er eerder naar uit dat het zal blijven, met oplevingen van de aantallen besmettingen, Covid-19-patiënten, IC-opnames en mensen die eraan overlijden in het najaar en de winter. Het generieke bezoekverbod in residentiële ouderen-, gehandicapten en jeugdzorg uit 2020 zal waarschijnlijk niet terugkeren; de 1,5 meter- en mondkapmaatregelen wellicht hier en daar wel.

In februari 2022 viel onze directeur, Marjanneke Ouwerkerk, tijdelijk uit. We maakten daarom dit zomerbericht, dat dient als jaarverslag 2021-2022. In deze anderhalf jaar bereikten we mooie resultaten waarover we u graag vertellen. Zo verscheen bij Lannoo Campus het boek *'Dementie van binnenuit: een zoektocht naar hoe het is om iemand met vergevorderde dementie te zijn'*. We brachten het kennisdossier *'Relationeel begrenzen'* uit, dat in 2022 zijn tweede, herziene druk kreeg. Onze website werd vernieuwd waarmee we onder andere onze kennis beter beschikbaar maakten. Daar blijven we aan werken. Het practoraat *'Relationeel werken in een onderwijsorganisatie'* aan het Summa College, een mbo-instelling te Eindhoven, ging van start. Daar zijn wij nauw bij betrokken. In juni 2022 presenteerde het practoraat zich met een symposium en het boekje *'In verbinding'*. U leest er meer over verderop in dit zomerbericht.

Bovenal lukte het om, ondanks terugkerende lockdowns en een zorgsector onder hoogspanning, in tal van praktijken en projecten aan de slag te blijven. Soms hybride en online, vaak creatief en improviserend. Het is goed en fijn om te merken dat de afgelopen maanden processen van leren, reflectie en kennisontwikkeling ten aanzien van goede zorg voor kwetsbare mensen weer op allerlei plekken ruimte krijgt.

Judith Leest
Guus Timmerman

2. Presentie in het kort

De **presentiebenadering** is een manier van werken die de *relationele afstemming* tussen zorggever en cliënt (patiënt, bewoner, klant, pupil, leerling), met diens naasten en in diens context, als basis ziet voor hulp en steun. Goede zorg ontstaat vanuit het zorgvuldig *aansluiten bij en daarbinnen afstemmen op de ander*, en op wat hij of zij nodig heeft. *Leefwereldgerichtheid* en *perspectiefwisseling* zijn daarin centrale begrippen.

Presentie begint met *relationeel waarnemen* en *zich relationeel betrekken*. Ze richt vervolgens dat wat je te doen hebt in via *relationeel programmeren*: vanuit de relatie blijkt wat goede zorg is voor deze cliënt(en) op dit moment. De eigen vakkennis van professionals blijft intact, maar de relatie stuurt hoe die kennis wordt aangewend. Presentie neemt radicaal het perspectief van de ander in als leidraad voor de zorg – in plaats van de logica van de methodiek. Presentie is bovendien kritisch tegenover het maakbaarheidsgehoof in veel methodieken; ze is primair gericht op het zoeken naar een bevredigende relatie tot het leven – ook als dat leven vastzit. Het bijstellen van de zorg, na feedback bijvoorbeeld, gebeurt door relationeel reageren. Al deze elementen zijn ook in relationeel onderwijs, bezien vanuit presentie, van belang.

De presentiebenadering is geworteld in de (politieke) zorgethiek. Deze morele theorie stelt de onderlinge afhankelijkheid van en verbondenheid tussen mensen en hun plek in een gemeenschap centraal.

Menselijke kwetsbaarheid en verantwoordelijkheid zijn uitgangspunten in het moreel redeneren, meer dan algemene beginselen of veralgemeniseerbare consequenties. Zorg hebben wij, mensen, voor mensen, dichtbij en verder weg. Maar zorg hebben wij ook voor onze leefomgeving, voor maatschappelijke instituties en de samenleving. In die lijn moet heel het leven en samenleven *vanuit zorg* worden gedacht. In elke dimensie: in gezondheidszorg net zo goed als thuis, in onderwijs en bedrijfsleven. In het sociaal domein net zo goed als bij politie en vuilnisophaaldienst, in natuurbeheer en het beheer van de openbare ruimte. En op elke schaal: in de relatie tussen professional en burger, maar ook in wat een team van professionals heeft te doen voor de afdeling, de organisatie of de wijk. In openbaar bestuur en de politiek, in internationale samenwerking en de wereldpolitiek.

Het denken over goede zorg beperkt zich niet tot de één-op-één-relatie met de hulpvragende ander, maar vraagt doordenking in een brede maatschappelijke, institutionele en politieke context. De waarde van presentie heeft zich bewezen in praktijken en is vastgelegd in een eigen *body of knowledge*.

- In de presentiebenadering draait het om *relationeel werken* en zorgvuldig *aansluiten bij en daarbinnen afstemmen op de ander*;
- Centrale begrippen zijn *leefwereldgerichtheid* en *perspectiefwisseling*;
- Presentie richt de zorg in via *relationeel programmeren*;
- Vanuit presentie hebben wij bovenal oog voor de *meest kwetsbaren* in onze samenleving;
- Presentie is geworteld in de (politieke) *zorgethiek*.

3. Het werk van Stichting Presentie

Het werk van Stichting Presentie bestaat uit:

- Ontwikkeling van en onderzoek naar (goede) zorgpraktijken vanuit presentieperspectief;
- Presentie uitdragen (in lezingen, publicaties en het onderhouden van ons netwerk, zoveel mogelijk in wisselwerking met zorggevers en zorgvragers);
- Presentie aanleren (met behulp van voordrachten, leertrajecten, cursussen, leergangen, intervisie, enzovoort) en zo een krachtig kader vormen dat presentiepraktijken kan opzetten en dragen;
- Concrete presentiepraktijken (helpen) stichten, innovatieve pilots opzetten en zorgvernieuwing stimuleren en waar nodig begeleiden;
- Verwerven van deugdelijke kennis over hoe presentie werkt ('*best practices*'), wat ze oplevert en hoe ze bevorderd kan worden;
- Deze kennis verspreiden (onderzoek, publicaties, databank, enzovoort);
- Vanuit deze kennis en praktijken en vanuit de basisfilosofie van presentie deelnemen aan het publieke debat (over goede zorg bijvoorbeeld);
- Het vestigen en in stand houden van een bijzondere leerstoel, zodat presentie op (internationaal) wetenschappelijk niveau verder kan worden ontwikkeld en onderwezen;
- Daarnaast het vestigen en in stand houden van een lectoraat (hbo) en een practoraat (mbo), zodat presentie zo breed mogelijk op meerdere niveaus verder kan worden ontwikkeld, onderzocht en onderwezen.

Stichting Presentie bestaat uit twee secties die nauw met elkaar verweven zijn:

1. De Werkstichting, met als aandachtsgebieden:
 - Ontwikkeling en verspreiding
 - Scholing, vorming en kadervorming
 - Presentieprojecten
2. Afdeling Onderzoek, met als aandachtsgebieden:
 - (Wetenschappelijk) (opdracht)onderzoek
 - Metamethodiek
 - Leerstoel *Presentie en Zorg*
 - Ontwikkeling van een lectoraat
 - Ontwikkeling van een practoraat

4. Hoogtepunten 2021-2022

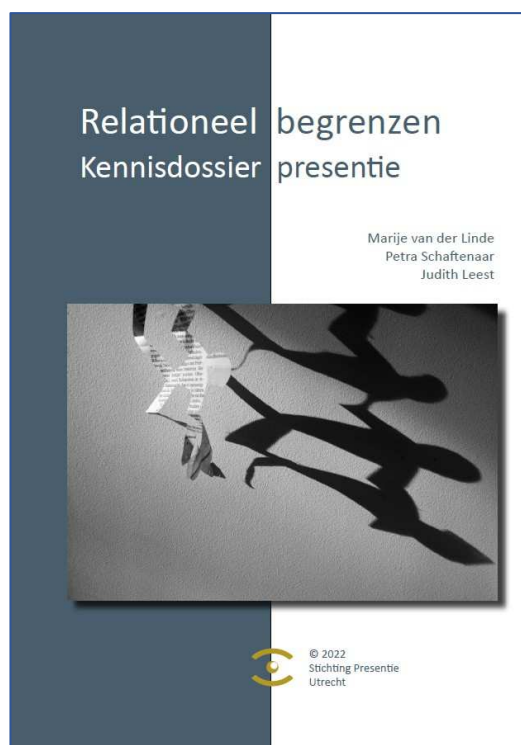
Hieronder presenteren we een selectie van de inhoudelijke hoogtepunten, interessante ontwikkelingen en publicaties.

1. Thema: relationeel begrenzen

In het Jaarverslag 2019-2020 rapporteerden we al over onze activiteiten naar aanleiding van het rapport van Commissie De Winter over geweld in de jeugdzorg. Judith Leest en Marije van der Linde reageerden in *Dagblad Trouw*, we organiseerden een studiebijeenkomst, schreven twee artikelen in het tijdschrift *Waardenwerk* en ontwikkelden een module Relationeel begrenzen. In 2021 publiceerden we het kennisdossier Relationeel begrenzen, geschreven door Marije, Petra Schaftenaar en Judith, waarvan in 2022 een tweede, herziene druk verscheen. Het is via de website te bestellen. Uit de inleiding:

“Kwesties als grensoverschrijdend gedrag of ervaren onveiligheid in de zorg zijn spannende thema’s. Ze worden het liefst ver weggestopt of juist ferm aangepakt – met de ambitie elke vorm ervan uit te bannen. In dit cahier gaan we er echter van uit dat ervaringen van (momenten van) onveiligheid of grensoverschrijding nooit helemaal uitgebannen kunnen worden. Dat het óók zaak is om het taboe daarop te doorbreken. En te groeien naar een lerende cultuur waarin juist dit soort momenten beter bespreekbaar kunnen zijn omdat er erkend wordt dat ze vóórkomen. Onveiligheid geheel willen uitbannen bergt het risico in zich dat het onbespreekbaar wordt. Of dat een cultuur van afstand nemen en protocollaire beheersing ontstaat.

Terwijl ‘grenswerk’ niet alleen onvermijdelijk, maar soms ook noodzakelijk is. Goede zorg betekent namelijk óók: het intentioneel en beheerd opzoeken en verkennen van grenzen. Daarbij is het onvermijdelijk dat af en toe grenzen worden overschreden. We leerden dat onder meer van professionals in diverse jeugdhulporganisaties, in de ouderen- en verpleeghuiszorg, de gehandicaptenzorg en de (forensische) psychiatrie. Juist de subtiele en onvermijdelijke stroom aan (kleine) grensmomenten, het werken en leren op en over grenzen, zijn de bronnen voor het leren voorkomen van grotere incidenten. Dit ‘grenswerk’,



het leren (h)erkennen, signaleren, bespreken en lerend maken (zonder veroordeling of schuld) zijn naar ons idee de meest kansrijke en constructieve ingangen voor leren en verbeteren.

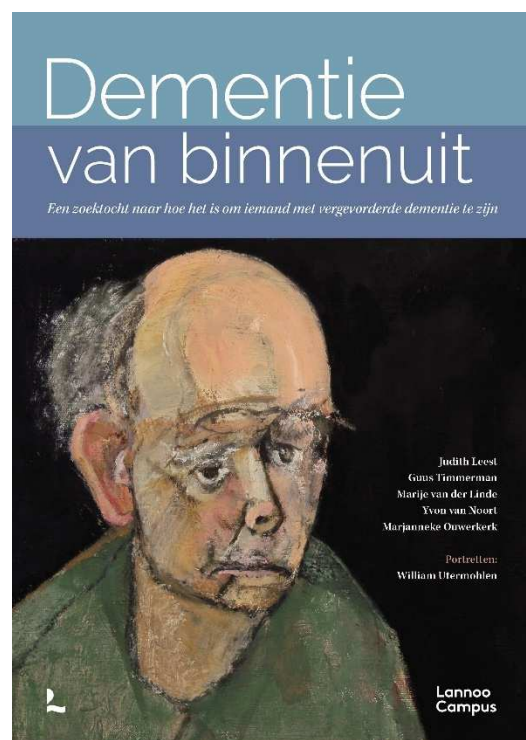
En juist dit ‘grenswerk’ is zo spannend en belangrijk omdat het enerzijds kiemen van relatiewerk zijn. Waarbij cliënten, patiënten of bewoners leren, groeien en ontwikkelen doordat begeleiders iets met hen aangaan, hen empathisch confronteren, opzoeken ‘wat ertoe doet’. Maar anderzijds zaait ditzelfde grenswerk soms ook kiemen voor subtiel machtsmisbruik, miskenning, geweld of grensoverschrijding. Kortom, het werkveld is o.a. zo uitermate complex, omdat het onvermijdelijk grenswerk is dat twee kanten op kan: in het licht van relaties en groei moet het worden opgezocht (anders gebeurt er niks in en met de ontwikkeling). Maar het is geregeld ook grenswerk dat goed moet worden beheerd: daar waar het gaat over geweldskiemen, momenten van onmacht, frustratie, olopemde emoties. Dat maakt dat het onvoldoende is om ervan te weten (hoe zit ‘t?). Je moet ermee aan de slag, ermee oefenen, het ontwikkelen, het beoefenen (hoe doe je het?).”

2. Een zoektocht naar hoe het is om iemand met vergevorderde dementie te zijn

Samen met ouderenzorgorganisatie Zorgbalans deed Stichting Presentie onderzoek naar hoe het is om iemand met vergevorderde dementie te zijn. We hebben de unieke gelegenheid gekregen om een aantal bewoners van zeer nabij te mogen volgen. Dicht op de huid. Namelijk door urenlang met hen te verkeren: in hun sfeer, hun dag- (en soms nacht-) ritme meelevend, van zorgmomenten tot uitgestrekte leegtes in de dag, van nabije ontmoetingen tot eenzame stilte. We probeerden ‘klein te kijken’ om zo iets op te pikken van wat er in hen omging, van wat zij ons, al dan niet met taal, probeerden te vertellen.

In het vorige jaarverslag deden we hiervan al verslag. We konden toen melden dat Zorgbalans een bundel had uitgebracht van blogs, geschreven door Judith Leest in de loop van het onderzoek, gecombineerd met een beeldverhaal met foto’s die Wilco Versteeg maakte van zijn vader. Daarnaast had Judith een artikel geschreven in het tijdschrift Denkbeeld naar aanleiding van de deelstudie waarin we trainingsacteurs interviewden.

Het onderzoek is inmiddels afgerond. In 2021 verscheen bij uitgeverij Lannoo Campus het boek *Dementie van binnenuit: Een zoektocht naar hoe het is om iemand met vergevorderde dementie te zijn*, geschreven door Judith Leest, Guus



Timmerman, Marije van der Linde, Yvon van Noort en Marjanneke Ouwerkerk. Anne-Mei The, hoogleraar Langdurige Zorg en de Sociale Benadering Dementie aan de VU Amsterdam, en Luc van Gorp, voorzitter van de Landsbond der Christelijke Mutualiteiten in België (het grootste ziekenfonds van België), schreven er ieder een voorwoord in. Anne-Mei schreef: *‘Dementie van binnenuit is geschreven vanuit het perspectief van de bewoners zelf. Zo geven ze mensen die moeilijk hun ervaringen kunnen verwoorden toch een stem. En dat levert waardevolle inzichten op.’* Luc Van Gorp schreef: *‘Deze publicatie zou verplichte literatuur moeten zijn voor al diegenen die in de zorg het verschil willen maken.’*

Het boek werd op 2 november 2021 gepresenteerd en door de bestuurder van Zorgbalans, Tamara Pieterse, aangeboden aan Ernst van Koetsveld, directeur-generaal Langdurige Zorg bij het ministerie van VWS. Onze studiebijeenkomst op 12 november hebben we aan de bevindingen van dit onderzoek besteed. Zorgbalans en Stichting Presentie starten in het najaar van 2022 met de campagne ‘Oog voor dementie’ waarin aandacht wordt gevraagd voor hoe het is om te leven met vergevorderde dementie, voor de persoon zelf, voor diens familie en naasten en voor zorgverleners (zie www.oogvoordementie.nl).

3. Onderzoek narratieve verantwoording

Voortbouwend op eerdere jaren blijft het onderwerp kwaliteit en verantwoording volop onder de aandacht: er is dringend behoefte aan een eigen manier om na te denken over kwaliteit en verantwoording, die recht doet aan de aard en inhoud van zorgpraktijken. In 2020 werd, na voorbereidende werkzaamheden in 2019, gestart met het meerjarige onderzoek Narratieve verantwoording. Onderzoeksvraag is hoe in de VVT-zorg narratief onderzoek bij kan dragen aan verantwoording.

In de VVT-zorg is men ervan doordrongen dat voor verantwoording en sturing cijfers heel belangrijk zijn maar niet voldoende. Naast tellen moet er ook verteld worden. Verhalen behouden de inbedding van de feitelijk verleende zorg in de concrete context en kunnen tegelijk iets laten zien van wat goede zorg is. Die verhalen moeten dan niet worden opgevat als narratieve informatie die zo maar uit die context kan worden gelicht en elders, los van die context, kan worden bewerkt ten behoeve van verantwoording en sturing. In de lijn van *‘De ontdekking van kwaliteit’* (2018) van Andries Baart (i.s.m. Jan den Bakker) wil dit onderzoek nagaan hoe narratief onderzoek kan bijdragen aan het cultiveren van kwaliteitsbewustzijn, van de werkvloer tot aan de RvT. We hebben daarbij ook uitdrukkelijk de IGJ in gedachten: wat kan die met het narratief onderzoek dat we in dit onderzoek centraal stellen?

Stichting Presentie doet dit onderzoek in samenwerking met Eean en Icare, beide onderdeel van Espria, en Zorgbalans. In 2022 startten we met de tweede fase ervan. Het is een combinatie van (a) een onderzoek naar hoe verhalen op dit moment een rol vervullen bij

het leren, ontwikkelen en verantwoorden van en door teams en het management, en (b) het ontwikkelen van een manier om verhalen op te halen, te verrijken, en er een gesprek over te voeren met het oog op leren, ontwikkelen en verantwoorden. Met 'verantwoorden' bedoelen we vooral: een ander inzicht geven in wat je doet. Met 'gesprek' bedoelen we zowel het horizontale gesprek binnen het team, inclusief de behandelaren, als het verticale gesprek tussen team, management en directie.

4. Practoraat 'Relationeel werken in een onderwijsorganisatie', van Summa College

Andries Baart heeft jarenlang de leerstoel Presentie en Zorg, tot september 2015 gevestigd aan de Universiteit voor Humanistiek, bekleed. Sinds een paar jaar streeft de Stichting naar het opnieuw vestigen van een leerstoel en het vestigen van een lectoraat (hbo) en een practoraat (mbo). Het realiseren van een practoraat is inmiddels gelukt, en wel door het Summa College te Eindhoven in samenwerking met Stichting Presentie. Sinds 1 juli 2021 zijn Jenny Zwijnenburg en Hans Panjoel, als respectievelijk practor en co-practor, aan de slag gegaan om invulling te geven aan het practoraat 'Relationeel werken in een onderwijsorganisatie'. Jenny is sociaal werker, was in 2014 Sociaal Werker van het Jaar en is de ontwikkelaar van de methode Vangnetwerken. Hans is docent Sociaal werk bij Summa.



Het practoraat onderzoekt hoe relationeel werken ingevuld wordt op het Summa College en waar de onderwijswerkers van elkaar kunnen leren. De presentietheorie is voor het practoraat een belangrijke theoretische basis. Bij het practoraat is een lerende gemeenschap van zo'n 20 mensen betrokken. De meesten van de verschillende scholen van Summa, maar ook mensen van buitenaf. Bij hun aantreden schreven Jenny en Hans op LinkedIn:

Hans: *"Mijn hart ligt bij de student en wat ik als docent, loopbaanbegeleider, teamlid en onderdeel van het grote Summa College kan doen om de student te ondersteunen. Te ondersteunen om stappen te zetten in de eigen ontwikkeling om bij te dragen aan onze samenleving."*

Jenny: *"Voor mij is de wereld van het mbo nieuw. Mijn achtergrond zit in het sociaal werk, zowel als praktijkwerker als onderzoeker. Van wat ik tot nu toe heb gezien, ben ik diep onder de indruk. De mensen die ik heb gesproken hebben een enorm sterke drive om 'het goede' te doen voor de studenten. Om hen te ondersteunen om een goede plek te vinden in de maatschappij."*

Bij 'relationeel werken in een onderwijsorganisatie gaat het niet alleen om de relatie docent-student, maar ook om de relaties binnen diensten en onderwijsteams, tussen management en docenten en tussen het Summa en de maatschappij. Bij het practoraat gaat men vooral actie-onderzoek doen, een manier van onderzoek doen waarbij onderzoeken en veranderen worden gecombineerd. Docenten en studenten worden als co-onderzoekers bij het onderzoek betrokken.

Het practoraat is binnen het Summa College gepresenteerd op een symposium op 16 juni 2022. Zo'n 120 mensen namen daaraan deel. De samenwerking tussen Stichting Presentie en Summa College werd gesymboliseerd door het aan elkaar knopen door de Henk Slagt, bestuurder van Summa, en Judith Leest en Guus Timmerman, namens Stichting Presentie, van een lint, aangereikt door de practor en co-practor. Tijdens het symposium hielden Lisette Bastiaansen en Andries Baart ieder een lezing. Lisette is op 14 januari gepromoveerd op het proefschrift 'Aandachtige betrokkenheid als pedagogische grondhouding', waarin ze voor haar theoretische onderbouwing een groot beroep doet op de presentietheorie. Verschillende docenten van Summa verzorgden workshops. Dat laatste is typisch voor de insteek van het practoraat namelijk bij waarmee de onderwijswerkers van Summa bezig zijn.

Het practoraat startte ook niet met een practorale rede, maar met de presentatie van een boekje, het resultaat van het eerste onderzoek van het practoraat. Daarin is aan docenten gevraagd naar 'die een student'. Het boekje 'In verbinding', waaraan Judith Leest meeschreef, werd aan alle deelnemers aan het symposium uitgereikt.



V.l.n.r. Henk Slagt (lid CvB Summa), Hans Panjoel, Judith Leest, Evy Loos (directeur bij Summa), Guus Timmerman, Jenny Zwijnenburg en Andries Baart.

5. Studiebijeenkomst over zelfzorg

Op 7 april 2022 ging de studiebijeenkomst over zelfzorg, een thema dat vaak opkomt tijdens onze cursussen, trainingen en begeleidingen. Het is een belangrijk én moeilijk onderwerp,

waarover we zelf nog niet zijn uitgedacht. In dat denken namen we de [hoeveel?] deelnemers mee. Uit de inleiding door Judith Leest:

“De klassieke manier van denken over zelfzorg valt uiteen in twee categorieën: buiten het werk om, en binnen het werk. Zelfzorg buiten het werk om wordt zelfzorg, als logisch antwoord op ervaren druk, meestal opgevat als een privé-activiteit: je gaat sporten, je zoekt vrienden op, je dompelt je onder in cultuur. Zelfzorg wordt dan gezien als een individuele opgave: jij moet het doen. Je krijgt er, naast de spanningen, als het ware nog een opdracht bij. Een filmpje zoals bijvoorbeeld dat van [Kruidvat](#) reflecteert het maatschappelijk beeld hierbij. Leefstijl is heel belangrijk en ietwat doorgeslagen, én het is dus ook zo’n beetje je eigen schuld als je je niet fit voelt.

Zelfzorg binnen het werk, als logisch antwoord op ervaren druk, betekent vaak dat je faciliteiten krijgt om bijvoorbeeld te sporten tijdens je lunch, of dat jou wordt aangeraden om beter aan time management te doen en prioriteiten te stellen, of beter te plannen. Zo simpel is het, en anders is het (wederom) je eigen schuld. Deze manier van denken zien en horen we in een ander filmpje: [‘Zelfzorg: zo doe je dat!’](#)

Sporten, vrienden opzoeken, time management etc. zijn allemaal geen onbelangrijke dingen, maar de vraag waarmee we ons bezig willen houden is: kan die zelfzorg ook relationeler? Namelijk als iets wat je doorlopend doet in het zorgen voor de ander, iets wat ingebakken is in het relationele werk. Dat niet pas aan de orde is als de druk (te) hoog wordt. Waarbij je niet alleen op de ander, maar ook op jezelf afstemt. We willen eigenlijk geen genoegen nemen met het ‘klassieke’ antwoord dat je het gewoon zelf moet oplossen. Daarom gaan we er samen over nadenken en reiken we andere taal aan.

We vinden ook dat we dat moeten doen. Juist vanuit presentie bestaat die urgentie: omdat het soms het beeld oproept van de altijd beschikbare, bijna ‘heilige’ hulpverlener. Omdat presentie appelleert aan altijd meebewegen, aansluiten, ruimte maken. Omdat het op spanning kan komen te staan met zorg voor jezelf in de relatie met cliënten, die vaak ernstig lijden en soms eisen stellen aan jouw zorg en hulp. En omdat het op spanning kan komen te staan met organisatorische eisen en kaders: de ruimte is soms te krap. Welke praktische handvatten hebben we dan voor relationele zorg?”

Het verslag van deze bijeenkomst staat op de website:

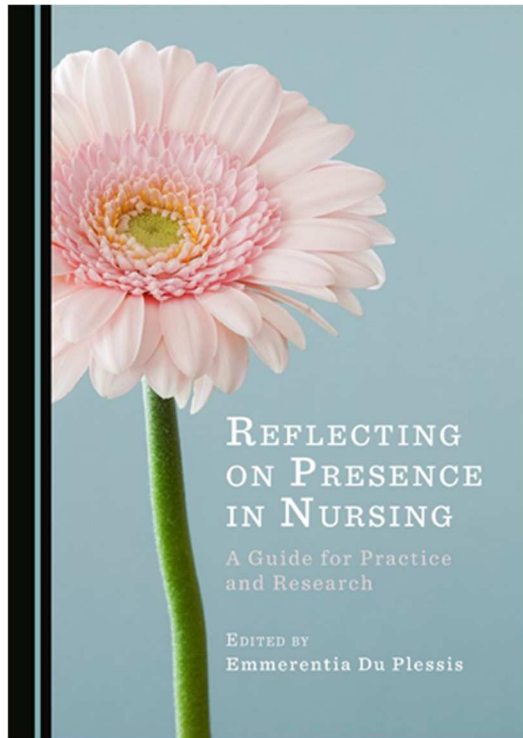
<https://www.presentie.nl/actueel/zelfzorg-verslag-studiebijeenkomst/>.

6. Samenwerking met Zuid-Afrika

Verschillende stafleden onderhouden contact met universiteiten in Zuid-Afrika. Deze samenwerking vindt zijn oorsprong in de werkzaamheden van Andries Baart als

buitengewoon hoogleraar aan de North-West University, Optentia Research Focus Area van de Vaal Triangle Campus.

Dr. Guus Timmerman begeleidt Bianca Theron bij het kwalitatieve deel van haar onderzoek naar de ervaring van eerstejaars studenten in Zuid-Afrika, in het kader van het StudyWell



Research Project o.l.v. prof. Karina Mostert. Dr. Elly Beurskens werkt samen met professor Emmerentia du Plessis van de School of Nursing Science / Skool vir Verpleegkunde, o.a. in een promotietraject.

In 2021 verscheen Emmerentia du Plessis (red.), *Reflecting on Presence in Nursing: A Guide for Practice and Research*. Emmerentia du Plessis en Elly Beurskens schreven daarin een hoofdstuk over exposure, Jan den Bakker, samen met Emmerentia en Babs Tau, over management en relationeel leiderschap, Guus Timmerman en Andries Baart over empirisch onderzoek naar presentie in verpleegkunde en Andries en Jaco Hoffman over het perspectief van zwarte ouderen op de kwaliteit en de toekomst van langdurige zorg in Zuid-Afrika.

7. Publicaties

- Baart, A. (2021). *Wat heet eenzaam? Een essay*. Beschikbaar op https://www.presentie.nl/images/stories/2020/AJ_Baart_2021_Wat_heet_eenzaam_2e_druk.pdf
- Baart, A., & Hoffman, J. (2021). Long-term care futures in South Africa: A different voice. In E. du Plessis (red.), *Reflecting on presence in nursing: A guide for practice and research* (pp. 162-198). Newcastle upon Tyne: Cambridge Scholars.
- Baart, A., & Timmerman, G. (2022). Relationeel onderwijs – gezien vanuit presentie. *Van Twaalf Tot Achttien*, 7(5), 26-28.
- Bakker, J. den, Plessis, E. du, & Babs, T. (2021). Nursing care management through relational leadership. In E. du Plessis (red.), *Reflecting on presence in nursing: A guide for practice and research* (pp. 72-88). Newcastle upon Tyne: Cambridge Scholars.
- Leest, J., & Timmerman, G. (2021). Samen jezelf zijn: Het belang van relationeel 'grenswerk' in levens met vergevorderde dementie. *Waardenwerk*, 22(84), 42-52.
- Leest, J., Timmerman, G., Linde, M. van der, Noort, Y. van, & Ouwkerker, M. (2021). *Dementie van binnenuit: Een zoektocht naar hoe het is om iemand met vergevorderde dementie te zijn*. Tiel: Lannoo Campus.

- Linde, M. van der, Schaftenaar, P., & Leest, J. (2022). *Relationeel begrenzen: Kennisdossier presentie* (2^e herziene ed.). Utrecht: Stichting Presentie.
- Linde, M. van der, Schaftenaar, P., & Timmerman, G. (2020a). Relationeel begrenzen, een alternatief voor het denken over grenzen vanuit de presentiebenadering. *Waardenwerk*, 21(81), 37-42.
- Linde, M. van der, Schaftenaar, P., & Timmerman, G. (2020b). Weet je eigenlijk wel hoe gevaarlijk dit is? Analyse casus vanuit presentie. *Waardenwerk*, 21(81), 49-54.
- Plessis, E. du, & Beurskens, E. (2021). A deeper understanding of presence through an exposure. In E. du Plessis (red.), *Reflecting on presence in nursing: A guide for practice and research* (pp. 20-39). Newcastle upon Tyne: Cambridge Scholars.
- Timmerman, G. (2021). "Eenzaamheid is een netwerk dat scheurt". *Diakonie & Parochie*, 34(2), 35-37.
- Timmerman, G., & Baart, A. (2021). Research methods for research on presence. In E. du Plessis (red.), *Reflecting on presence in nursing: A guide for practice and research* (pp. 90-109). Newcastle upon Tyne: Cambridge Scholars.
- Timmerman, G., & Baart, A. (2022). Presentieonderzoek: Een kritische blik op innoverend onderzoeken vanuit relationeel zorg verlenen. In A. van Staveren, & H. Susam (red.), *Innoverend onderzoeken: Grondslagen & praktijkvoorbeelden*, Utrecht: Marnix Academie.
- Timmerman, G., & Baart, A. (2022). The continuing formation of relational caring professionals. *Medicine, Health Care and Philosophy*, 1-16.
<https://doi.org/https://doi.org/10.1007/s11019-022-10104-0>
- Timmerman, G., Baart, A., & Bakker, J. den (2021). Cultivating quality awareness in corona times. *Medicine, Health Care and Philosophy*, 24(2), 189-204.
<https://doi.org/10.1007/s11019-021-10010-x>
- Timmerman, G., & Leest, J. (2022). Training actors' knowledge of the lived experience of people with advanced dementia. *Gerontology and Geriatric Medicine*, 8(1-6)
<https://doi.org/10.1177/23337214221097837>.
- Zwijnenburg, J., Panjoel, H., Leest, J., IJzermans, K., Maas, P., & Tielbeek, L. (2022). *In verbinding: Een verkenning van relationeel werken in de praktijk van het mbo*. Eindhoven: Summa College.

5. Activiteiten op hoofdlijnen

1. Educatie

Stichting Presentie biedt een breed toegankelijk en actueel educatief aanbod, op verschillende niveaus en voor verschillende doelgroepen. Het aanbod wordt regelmatig aangepast en uitgebreid, aansluitend bij behoeften in de praktijk. In 2019 is gewerkt aan een overzichtelijker en meer modulaire opbouw van ons scholingsaanbod. In schema:

OPEN INSCHRIJVING STICHTING PRESENTIE	
Basismodules voor professionals <i>(verwerving van een breed en gedegen inzicht in presentie)</i>	Module 1: Introductie in de presentie
	Module 1a: Scholingsroute voor vrijwilligerscoördinatoren
	Module 2: Verdieping in de presentie
	Module 3 (PM): specialistische vervolgmodule(s)
Eigenstandige modules/leergangen <i>(voor specifieke doelgroepen en/of thema's)</i>	Leergang leidinggeven aan presentie
	Leergang kwaliteit en verantwoording
	Presentiescholing voor vrijwilligers
	Module relationeel begrenzen
	Module exposure
PM: nieuw te ontwikkelen modules	
Presentie op academisch niveau	Momenteel niet beschikbaar
IN-COMPANY	
Basismodule <i>(op maat, variabel in tijdsduur en inhoud)</i>	Introductieprogramma presentie
Specifieke modules <i>(op maat)</i>	Werkveldspecifiek, bijvoorbeeld: <ul style="list-style-type: none"> • Ouderenzorg • Jeugdzorg • Sociaal domein
	Thema-specifiek, bijvoorbeeld: <ul style="list-style-type: none"> • Modules voor leidinggevenden / ondersteuners / kwaliteitsmedewerkers • Begeleide Case Based Learning (CBL) (voor teams) • Train-de-trainerprogramma voor interne leerbegeleiders • CBL-training voor interne (leer)begeleiders

Toegelicht:

- Het basis opleidingstraject in presentie voor professionals bestaat uit twee modules: module 1: Introductie in presentie en module 2: Verdieping in presentie (voorheen: Introductie- en Vervolgcurcus). Er is een speciale kop-module voor vrijwilligerscoördinatoren.
- Doorlopen van dit traject biedt, na het afronden van een toets, toegang tot het presentienetwerk.
- De Leergang Leidinggeven aan Presentie is gericht op leidinggevend, (team)coaches, staffunctionarissen en zorgprofessionals die in hun eigen rol met presentie aan de slag willen en anderen hierbij (willen) ondersteunen.
- In de Leergang Kwaliteit en Verantwoording ligt het accent op de kwaliteits- en verantwoordingspraktijk, met als basis het Zorgethisch Model voor Kwaliteitsontdekking (ZEMKO). Deze leergang richt zich op leidinggevend, beleids- en kwaliteitsmedewerkers.
- Daarnaast worden er modules aangeboden met een specifieke focus:
 - Module Relationeel begrenzen. Deze module is bedoeld voor professionals in allerlei werksoorten en richt de aandacht op daar waar het schuurt en moeilijk is. Concepten van relationeel begrenzen (als een onderdeel van het kernthema van de presentie, relationeel werken) worden vertaald naar de werkpraktijk van de deelnemers.
 - Presentiescholing voor vrijwilligers: dit specifieke aanbod voor vrijwilligersorganisaties wordt voornamelijk in company verzorgd, maar wordt bij voldoende belangstelling ook centraal aangeboden.
- *In company* leertrajecten-op-maat: dit is de core business van onze projecten in de praktijk. Zie aldaar.

2. Presentieprojecten

Met het uitvoeren van projecten beoogt de Stichting Presentie een bijdrage te leveren aan goede, presente zorg. Presentieprojecten die de voorkeur genieten van de stichting hebben als kenmerk dat er niet alleen iets wordt 'ingevoerd', maar dat zorgvuldig wordt gekeken naar de specifieke toepasbaarheid van presentie in die setting, in relatie tot de specifieke vraagstukken en toegesneden op de cultuur en het type werkers ter plaatse. De Stichting Presentie is geïnteresseerd in dat uitprobeerproces en brengt de ervaringen uit de diverse projecten zodanig op betekenis dat deze kennis en ervaring ten goede komt aan andere praktijken. Leren, in allerlei vormen en op alle niveaus van de organisatie vormt (bijna) altijd de kern van elk presentieproject. Hieronder vertellen verschillende stafleden over hun presentieprojecten.

Marije van der Linde

In 2020 namen diverse dak- en thuislozenvoorzieningen en buurtpastoraat deel aan een presentiescholing aangeboden door het Fonds Franciscus, onderdeel van het Kansfonds. Marije van der Linde leidde zeven online reflectiebijeenkomsten. Uit haar verslag halen we hieronder enkele thema's naar voren die oprezen uit de reflectiebijeenkomsten.

Thema Praktische wijsheid en perspectiefwisseling: Voor de deelnemers is het steeds zoeken om praktisch wijs te handelen: Kun je elkaars perspectief snappen? En hoe houd je ieders belangen in het oog en blijf je tegelijkertijd dienend aan de uiteindelijke bedoeling van het inloophuis, nl. het bekommeren om de bezoekers? Mens zijn/worden onder andere mensen? En hoe kun je daar met elkaar steeds weer het goede gesprek over kan hebben?

Thema Balans tussen menselijkheid en regels: Een belangrijk zoektocht ging over de heropening van de fysieke ruimte en hoe je enerzijds de regels in acht houdt en anderzijds weer ruimte biedt voor dat wat node gemist is. Veel bezoekers/cliënten staan te springen om weer binnen te komen. Of dat er iemand op huisbezoek komt. Tegelijkertijd zijn het ook mensen die vaak in de marge van de samenleving staan, zo leggen de deelnemers uit. Voor hen is het leven ingewikkeld en kunnen ze zich niet zo goed aan de coronaregels houden, soms omdat ze die niet begrijpen of ze steeds vergeten. Er zit daarom voor de deelnemers aan de reflectiesessie echt spanning op: hoe moet dat als ik weer openga of als ik weer op huisbezoek ga? Hoe handhaaf ik de regels en moet ik ze handhaven? Kan dat bij deze mensen? Word ik nu een toezichthouder? Is dat dan mijn nieuwe baan? En hoe ben ik dan voorzichtig zonder roekeloos te zijn of té voorzichtig waardoor deze mensen iets heel belangrijks in hun leven niet meer kunnen krijgen?

Thema Aandacht: Een kernbegrip in de gesprekken was ook aandacht. En wat aandacht doet. Er waren deelnemers die maaltijden kookten. Voorheen deden ze dat met als doel te ontmoeten in het samen eten. Nu gaven ze aan dat ze maaltijden rondbrachten. Dat dat een soort luxe was. Daarover doorpratend kwamen we er op uit dat het niet zozeer luxe is, als wel een manier om aandacht te geven. Sommige mensen die hele dagen alleen waren, zagen dan alleen even de vrijwilliger die een tasje met eten kwam brengen. Vaak met daarbij nog een kleine attentie. Die momenten waren de *aandacht als kiem om je weer even mens onder de mensen te voelen*. En heel even uit je eenzaamheid getild te worden. De verrassing van het eten: "Wat ga ik eten", de attentie erbij (bloemen of iets dergelijks) gaven ook verlichting en doorbraken het saaie alleen-zijn even.

Thema Boosheid en machteloosheid: Soms krijg je iets in beeld over kwetsbaarheid doordat je boosheid tegenkomt: we zochten naar de betekenis van die boosheid. Er is boosheid die gaat over zo in de hoek gedrukt worden dat je alleen maar krabben kan. Mensen die op het moment van de lockdown uit de verslavingskliniek gezet werden. En terugvielen in gebruik

en dakloosheid, met maanden van Corona voor de boeg, waar ze vastliepen in het vinden van huis en perspectief. We hebben verkend dat de uitzichtloosheid van iemands situatie iets ander is dan het ervaren van de eigen machteloosheid (als professional). Dat ondanks die machteloosheid werkelijk luisteren naar de ander en diegene erkennen, zien en zich gehoord laten weten, zoiets groots is, dat we dat bijna vergeten en dat het vaak ondergewaardeerd wordt, terwijl het essentieel is.

Thema Betekenisvol uitwisselen: Het is echt bijzonder om mensen uit alle hoeken van Nederland te spreken. Deze digitale vorm bleek uniek: Niemand kent elkaar, maar wel deelt men eenzelfde soort werk en focus daarin. Het kunnen delen over de grenzen van de eigen organisatie heen werd zeer gewaardeerd. Het feit dat deze reflectiesessies er waren ervaarden ze als steun. De facilitering door Fonds Franciscus waardeerden ze zeer: “Er wordt door FF veel aangeboden. We hebben soms een eenzame positie. FF denkt met ons mee en in deze sessie kunnen we van elkaar leren. Ook naar de live-sessies kijk ik uit”.

Marije sluit haar verslag af met een persoonlijke noot: “Ik heb het als een voorrecht ervaren om mensen uit alle hoeken van Nederland te spreken over hun werk in deze moeilijke tijd. Met bewondering en plezier heb ik meegedacht en uitgezocht waar puzzels en thema’s liggen en mogelijke antwoorden verkend. Het heeft me regelmatig ontroerd met hoeveel liefde er over het werk wordt gesproken en over de zorg voor onze (kwetsbare) medemensen. Kwetsbaarheid die we ook zelf de afgelopen maanden op een bepaalde manier, meer of minder gevoeld hebben.”

Jan den Bakker

“Het afgelopen jaar werd de term ‘relationeel werken’ populair. De bron daarvan is niet duidelijk. Als stichting gebruiken we het begrip al enige tijd in onderzoek (bijvoorbeeld het onderscheiden van verschillende vormen van relationeel werken op locatie de Hagert van de ZZG zorggroep). We proberen het begrip het scherp af te bakenen van ‘de relatie’ en benadrukken dus vooral dat het een werkwoord is. Praktisch gezien geven we het begrip inhoud in bijvoorbeeld het cahier relationeel begrenzen. We benadrukken dat de wat-kant (de logica van mij en de ander) en de wie-kant (hoe toon ik mijzelf en hoe toont de ander zich) zich mengen om van relationeel (samen) werken te spreken en tot een verdere verdieping te komen. In leerprogramma’s geven we dit thema steeds meer vorm. Dat wil niet zeggen dat het altijd makkelijk is in de praktijk om toe te passen.

In dit kader wil ik twee bijzondere leertrajecten noemen. De eerste betreft een langlopend leertraject bij bureau Buitenland van Reclassering Nederland. Hier begeleiden maatschappelijk werkers vrijwilligers en gevangenen in het buitenland. In tegenstelling tot de reguliere reclassering is de aangeboden zorg op basis van vrijwilligheid. De bijzondere en vrije rol van bureau buitenland in een sterk juridisch gereguleerd systeem (wisselend per

land) is spannend, vaak complex maar ook bevredigend als het lukt om iemand na gevangenschap in de maatschappij te laten landen. Het verlangen van de medewerkers van bureau buitenland om het goede te doen, het commitment aan hun opdracht, en de aanwezige relationele vaardigheden maken het gezamenlijke zoekproces rijk en wederzijds stimulerend.

Het tweede leertraject betreft De Gelderhorst in Ede. De Gelderhorst begeleidt, ambulante en intramuraal, mensen met een auditieve beperking. De mensen die ze begeleiden zijn doof en sommige medewerkers zijn ook doof. Niet alleen betekende dit leertraject dat er dus ook een gebaar voor presentie bedacht moest worden (het bestaande gebaar voor presentie dekt niet de lading) en voor 'presentiebenadering'. Maar ook: de vertaling van presentie naar een andere cultuur. Praktisch gezien betekende dat: alle filmpjes ondertitelen, minder talig en meer beeldend. Maar dat is nog maar het begin. Het 'begrijpen' van de dovencultuur en het begrijpen van individuele verlangens is de echte uitdaging. De interactie tussen horenden en doven is met alle hulpmiddelen enerzijds vanzelfsprekend maar blijft ook spannend. Begrijp je elkaar echt? Dat ervaar ik niet alleen maar ook medewerkers die dagelijks met elkaar samenwerken om zo goed mogelijke zorg te geven. Ik heb talloze mooie voorbeelden gehoord waarin dat lukt en de zorg de bewoner ten goede komt maar soms is het door de complexiteit van levens en de verschillende talen een enorme uitdaging om relationeel te werken. Ik was onder de indruk van de manier waarop medewerkers hier vorm aangeven en blijven zoeken naar het goede."

Yvon van Noort

Yvon van Noort verzorgt veel trainingdagen en cursussen in de zorg voor ouderen en mensen met een verstandelijke beperking. In opdracht- en offerteteksten gaat het niet alleen over de duur en de kosten van de training, maar ook over wat presentie is en wat presentie betekent voor werkers en leidinggevenden. Enkele citaten:

Een clustermanager werk en dagbesteding van een organisatie voor zorg voor mensen met een verstandelijke beperking schrijft: "We werken met mensen. Mensen met een beperking. Eigenwijze, stoere, kwetsbare, sterke, grappige, eerlijke en lieve mensen. We helpen ze, werken met ze, praten met ze, sturen ze en ondersteunen ze. We leren van ze. Omdat we het leuk vinden, omdat we ze iets willen leren, of omdat we graag willen zorgen voor anderen. Ieder met zijn eigenheid, zijn eigen verhaal en achtergrond. Vanuit de gedachte dat iedereen gelijk is en iedereen recht heeft op een plek in de samenleving. Dat is wat me al jaren inspireert. Wat beweegt mensen om iets te doen of juist niet te doen. Waarvan worden mensen blij en gelukkig en wat is daar voor nodig. Hoe kan je met elkaar samenwerken en zorgen dat iedereen zich gezien en gehoord voelt. De presentie benadering is voor mij daarin heel belangrijk. Aansluiten bij de cliënt, gaan voor kwaliteit, relatie en

goede zorg, op zoek gaan naar de vraag van deze ene mens dat is waar het voor mij overgaat.”

Uit een opdracht voor een locatie van een organisatie voor ouderenzorg: “De presentiebenadering wordt in deze locatie gezien als basis, als manier om fris te blijven kijken en om de valkuilen van ‘institutioneel denken’ te voorkomen.”

Over de eigen exposure-ervaring schrijft iemand: “Wat ik vooral hiervan meeneem is dat het wisselen van perspectief heel veel kan opleveren als hulpverlener. Kijken door de ogen van de ander en je hierdoor laten meenemen. Ik zou willen initiëren om deze methode ook bij de overige doelgroepen in te zetten, daar dit van grote betekenis kan zijn in open waarnemen/ ontdekken van iemands redelijkheid/ opgaven. Mijns inziens zou het goed zijn om bij de start van een nieuw traject hiermee te beginnen.”

Uit een opdracht voor een organisatie voor zorg voor mensen met een verstandelijke beperking: “Een scholingstraject voor gedragsdeskundigen, waarin het ZEM (een zorg ethisch model voor de ‘ontdekking’ van kwaliteit) wordt ingebracht als kapstok. In het kwaliteitsmodel wordt heel specifieke ‘presentie-taal’ gebezigd, waarmee de meeste deelnemers (nog) niet vertrouwd zijn. In de praktijk blijkt dat juist deze taal zeer behulpzaam kan zijn om te spreken over de complexe praktijk van (jullie) zorg; taal die uitnodigt tot zoeken, tot morele afwegingen, tot samen verkennen wat goede zorg in de praktijk kan zijn.”

Elly Beurskens

Elly is als stafid onder andere betrokken bij de opleiding van ‘Interne leerbegeleiders’ bij Level, een grote jeugdzorgorganisatie in Amsterdam en omgeving. Guus Timmerman interviewt haar.

‘Interne leerbegeleiders’ is een term van St. Presentie, toch? Hoe zit dat?

“Inderdaad! Als een organisatie bij ons aanklopt met de vraag: ‘Wij willen volgens presentie gaan werken, kunnen jullie ons daarin scholen?’, dan zeggen we natuurlijk: ‘Dat is goed!’. En als zo’n organisatie er serieus werk van wil maken, zeggen we: Als je het op de lange termijn wilt volhouden, dan moet je zorgen dat je binnen de organisatie mensen hebt die zelf nieuwe mensen kunnen scholen. We gaan dan met hen een traject in waarin we hen eerst scholen in de presentie-basismodules en vervolgens opleiden om een leerproces te begeleiden. Presentie-leerbegeleider zijn is geen kwestie van een training geven en daarna kunnen de deelnemers met een bepaalde methodiek aan de slag gaan. Uiteraard wordt er kennis overgedragen en gaat het over presentieleerstukken, maar er wordt ook veel geoefend en gereflecteerd op het eigen werk. We doen dus aan vorming. En dat is een nooit eindigend proces.”

Eigenlijk is dat dezelfde beweging als in een presentie cursus.

“Zeker. We hebben in de loop der jaren gemerkt dat mensen ook ná de basismodules aldoor input nodig hebben, aldoor bij ons aankloppen. Presentie is geen methodiek, die je in een training krijgt aangeleerd. We hebben wel een grondslag, maar we zijn vooral bezig met hoe die telkens weer in de situatie zelf te vertalen is naar concreet handelen. Het gaat in onze scholing om leren nadenken, stil staan bij wat je doet, onderzoekend zijn. Het aanreiken van gereedschap om goed na te kunnen denken, dat is eigenlijk wat we doen.

Het gaat om het vestigen van een presentie-cultuur binnen een organisatie. Dat geldt voor de professionals, in hun werken met en voor cliënten, maar dat geldt ook voor de interne leerbegeleiders, in hun werken met en voor professionals. En het geldt ook voor ons, stafleden van Stichting Presentie, in ons werken met en voor de leerbegeleiders.

Daarom ook dat we het liefst werken met wat langer lopende contracten. Na de basistrainingen doen we dan aan ‘onderhoud’ binnen de organisatie. Bijvoorbeeld door middel van intervisie, waarbij leerbegeleiders mogen inbrengen waar ze tegenaanlopen in hun rol als leerbegeleider. We bespreken die kwesties dan met elkaar, en hebben op die manier een doorgaand leerproces.”

Zou je ook kunnen spreken van ‘partners worden’?

“Wat betreft de verhoudingen zeker. We worden partners in de zin van: waar lopen jullie tegenaan? Wat hebben jullie van ons nodig? Wat denken wij dat jullie helpt? En dan samen een aanbod ontwikkelen. Qua inhoud is het: kennis opfrissen, vaardigheden ophalen, oefenen en feedback geven en krijgen. Levvel heeft bijvoorbeeld een soort servicecontract met ons.”

Betekent dit dat getraind worden in presentie een zaak van lange adem is?

“We spreken strikt genomen eigenlijk liever niet over training, maar eerder over een leerproces. Sommige professionals komen bij ons met het idee dat ze wel zo ongeveer weten wat presentie is. Die zeggen na twee lessen: ‘Ik snap nou dat het veel meer omvat’. Soms zeggen ze tegen het eind van de cursus: ‘Nu begint het snappen pas’. Dat betekent overigens niet dat de cursus voor hen dan pas wat begint op te leveren. Vanaf het begin werken we met verwerkingsopdrachten. We vragen dan bij voorkeur: “Kies een situatie uit je werk waarin een bepaald thema aan de orde is en kijk daarnaar vanuit...”. Bijvoorbeeld het begrip ‘opgave’. En dan zeggen mensen bijvoorbeeld: ‘Nu ik weet wat een opgave is, snap ik wat ik gemist heb...’. En dan gaan ze ermee werken en daar krijg ik soms de prachtigste verhalen over te horen.

Alleen al door bepaalde begrippen of bepaalde vragen aan te reiken, een bepaalde taal aan te reiken, gaan er dingen veranderen. Professionals gaan anders kijken, anders waarnemen en dan vaak ook anders handelen – of juist niet handelen. Een woord dat erg helpt, is ‘finaliteit’: waar zijn we hier van? Waar gaat het in ons werk om? Als het in ons inloophuis gaat om ‘Iedereen is welkom’, hoe zit het dan met die ene verstorende, voor anderen heel lastige bezoeker? Een confronterende vraag is dan een die alles omkeert; niet: ‘wat is voor ons ‘welkom zijn’ als het gaat om deze ene bezoeker?’, maar: ‘wat is voor deze bezoeker welkom zijn?’.”

Hoe ziet zo’n opleiding tot interne leerbegeleider er eigenlijk uit?

“Na een scholing in presentie, basismodule 1 en 2, gaan de leerbegeleiders met mij of een collega meelopen. Ze gaan oefenen en we bespreken dat grondig na: wat gebeurt hier nou? Wat ging er goed? Waar liep je vast? Enzovoort. Zo gaan ze steeds zelfstandiger werken. We geven ze niet alleen inhoudelijk veel mee, maar ook didactisch. Ze moeten zichzelf daarin trainen. Wat we vaak terugkrijgen, is: ‘Jullie zijn zo handig in het stellen van de juiste vragen in zo’n gesprek met een groep. Hoe meer je de begrippen van presentie paraat hebt, des te gemakkelijker komen die vragen op. Je moet eerst iets snappen, voordat je kunt weten wat je moet doen, en de vragen helpen bij het ontwikkelen van dat ‘snappen’.

Level heeft een servicecontract met ons en in het kader daarvan geef ik supervisie en verzorg ik een interne opleiding tot CBL-trainer. CBL staat voor Case Based Learning. Het is een vorm van beraad volgens een aanpak die is ontwikkeld door Andries Baart. Kenmerkend is de ruime hoeveelheid tijd die wordt genomen om de casus goed in beeld te krijgen, voordat we gaan nadenken over wat er anders had gekund en/of gemoeten, als we daar al aan toekomen. Het opleiden is een soort twee- of drietrapsraket: we doen eerst met professionals CBL-sessies, waarbij we de deelnemers trainen om bijvoorbeeld met hun team CBL-sessie te doen. En daarnaast leiden we leerbegeleiders op tot CBL-trainers, die op hun beurt de collega-professionals trainen in CBL.

Ik vind het wel leuk om te vertellen wat me laatst overkwam. Iemand die de opleiding tot CBL-training volgde, vertelde over een CBL-sessie die vast dreigde te lopen. Dat kwam doordat deelnemers nogal emotioneel werden en het gesprek daar een beetje op bleef hangen. Toen herinnerde de trainer zich iets wat ik ooit had gezegd: ‘Emoties gaan niet om de emoties. Emoties zijn signalen van iets anders’. Dat is inderdaad wat we vaak zeggen. Als mensen emotioneel worden – boos, gefrustreerd, verontwaardigd, verdrietig – dan helpt het te vragen: wat maakt dat je zo boos wordt? Waar komt die frustratie vandaan? Wat staat er op het spel dat het je zo raakt?

Dat was ook precies wat deze CBL-trainer in opleiding had gedaan. En toen waren ze gestopt met elkaar de afgrond en de onmacht in te praten. Toen ontstond er iets heel krachtigs. Dat is overigens ook mijn ervaring bij Level: veel professionals gaat het echt om de jongeren en als ze gefrustreerd of kwaad zijn, is dat vaak omdat ze iets willen doen voor die ene jongere. Ik hoor dan: 'Ik wil niet zo'n hulpverlener zijn die het erbij laat zitten, ik ken dat meisje, ik ken dat gezin, ik wil dat het hen goed gaat...'. Emoties zeggen iets over wat van betekenis is voor jou."

Nu zeggen we vaak dat present werken door professionals vraagt om een voor presentie gunstige omgeving. Hebben interne leerbegeleiders daarin een eigen taak?

"Nou, als een organisatie vraagt om een opleidingstraject voor interne leerbegeleiders, dan gaan we wel het gesprek aan met het bestuur en de leidinggevenden. Wat staat hen voor ogen? Begrijpen ze wat ze vragen als ze werk willen maken van presentie? Zijn ze bereid om werkers en teams de ruimte te geven om te leren? Of mag er uiteindelijk toch niet van de gebaande paden worden afgeweken? Soms haakt een organisatie dan ook af. Bij Level, en al vóór de fusies bij Spirit, werkt het echter heel goed."

Organisaties waarmee we kortere of langere tijd optrekken

- Level: specialistische jeugdzorg – Amsterdam (fusie tussen de Bascule, Spirit en Level 5)
- Zorgbalans: thuiszorg, langdurige verpleegzorg, revalidatie en zorg bij dementie – regio Kennemerland
- ZZG Zorggroep: wonen met zorg en wijkverpleging – regio Nijmegen
- Esdégé Reigersdaal: ondersteuning van mensen met een handicap – regio Noord-Holland Noord
- De Zeeg: woonzorgcentrum voor mensen met verstandelijke beperking – regio Arnhem
- Zorgwiel: zorg voor mensen met een beperking – Oost Nederland
- Cordaan: verpleging, verzorging en begeleiding – (regio) Amsterdam
- Gevangenenzorg Nederland
- Stichting Corridor: zorg voor mensen met een psychiatrische achtergrond – Regio Rotterdam
- Zuidwester Rotterdam: zorg voor mensen met een (licht) verstandelijke beperking
- Stichting Humanitas – Rotterdam
- MO – Den Bosch
- Nitzana Vrouwenopvang – Dordrecht
- Sjaloomzorg – Zeeland
- Prisma: zorg voor mensen met een beperking – Noord-Brabant
- Ons Tweede Thuis: zorg voor mensen met een verstandelijke of lichtelijke beperking, autisme en NAH – regio west Nederland (o.a. Haarlemmermeer, Kennemerland)
- Surplus: welzijn, zorg en wonen – West-Brabant

- Parnassia: GGZ-zorg – regio Hooglanden en Noord-Holland
- Haga Ziekenhuis – Den Haag
- Sociaal Collectief Friesland: welzijnswerk Zuidwest-Friesland
- Jeugdteams Zuid Holland Zuid: ondersteuning jeugd en gezinnen
- Espria: overkoepelende organisatie voor zorgorganisaties op het gebied van verpleging, verzorging, thuiszorg, ggz en zorg voor mensen met een verstandelijke beperking – regio's Noordoost-, Midden- en Noordwest-Nederland
- Evean (onderdeel van Espria): verpleging en thuiszorg – Noord-Holland
- Icare (onderdeel van Espria): verpleging en thuiszorg – Flevoland, Drenthe, Gelderland en Overijssel.
- Nu Niet Zwanger: een landelijk programma van GGD GHOR Nederland
- Professionals in NAH: landelijke organisatie voor ondersteuning van mensen met NAH
- Meester Geertshuis: diaconaal centrum – Deventer
- Handje Helpen: vrijwilligerswerk voor kinderen en mensen met een beperking – 17 gemeentes in de provincie Utrecht en in het Noord-Hollandse Weesp
- Samenhuis: buurtwerk – Rotterdam
- Mondiaal Centrum Breda: ontmoetingscentrum – Breda
- Jessehof Delft: interkerkelijk diaconaal centrum – Delft
- Casa Nuestra: opvanghuis voor Spaanstaligen – Rotterdam
- De Buitenwacht, ontmoetingscentrum – Dordrecht
- Oase – Oosterbeek: ontmoetingscentrum
- Diverse dak- en thuislozen voorzieningen en buurtpastoraat in het verband van het Fonds Franciscus (onderdeel van het Kansfonds)
- Reclassering Nederland, bureau Buitenland – Utrecht
- De Gelderhorst – Ede
- Welzijn MensenWerk – Meppel
- Philadelphia – regio Gelderland: ondersteunen mensen met een beperking om prettig te leven
- MeanderOmnium: welzijnsorganisatie – Zeist en omgeving
- *Here to support*: werk met en voor vluchtelingen en verschillende organisaties op het gebied van educatie en kennis, artistieke projecten en lobby en belangenbehartiging
- Dock Utrecht: welzijnsorganisatie, sociaal makelaars en sociaal beheerders – Utrecht
- Amstelring – Amstelveen: verzorgings- en verpleeghuizen
- Dementie Twente: wijst de weg in de wereld van de dementiezorg in Twente
- Leger des Heils: 50/50, participatieprojecten, dagbesteding en arbeidsreïntegratie, sport en vrije tijd
- 's Heeren Loo Advisium, Expertisecentrum.
- Hogeschool van Amsterdam
- Hogeschool Zuyd – Sittard
- Jeugdzorg Nederland

3. Onderzoek en ontwikkeling

Vanuit de afdeling onderzoek en ontwikkeling van Stichting Presentie worden de programmering en realisatie van het wetenschappelijk werk aangestuurd. Binnen deze afdeling zijn de leerstoel, het lectoraat en het practoraat organisatorisch ondergebracht.

Leerstoel Presentie en Zorg

Sinds 2014 is Stichting Presentie de vestigende instantie van de Leerstoel Presentie en Zorg. Deze leerstoel werd jarenlang bekleed door prof. dr. Andries Baart, die in 2017 met emeritaat ging. Momenteel is de leerstoel niet gevestigd aan een universiteit. Het is de intentie om (op termijn) opnieuw een Leerstoel Presentie te vestigen.

Activiteiten in het kader van de leerstoel/onderzoeksafdeling worden voornamelijk uitgevoerd door dr. Guus Timmerman, wetenschappelijk medewerker, en dr. Judith Leest, stafmedewerker met methodiek, met medewerking van de andere stafmedewerkers. Daartoe behoren het publiceren over lopend onderzoek en het schrijven aan twee boeken die samen met het *Praktijkboek presentie* de actuele stand van de 'body of knowledge' van de presentiebenadering en -theorie weergeven. Het eerste is een Nederlandstalig theorieboek, voornamelijk geschreven door Baart, en het tweede een Engelstalig wetenschappelijk boek '*Relational caring*', geschreven door Baart en Timmerman.

Stichting Presentie leunt inhoudelijk sterk op het werk van prof. Andries Baart. Sinds zijn emeritaat in 2017 is hij niet meer als stafmedewerker actief. Hij is op de achtergrond nog steeds inhoudelijk zeer betrokken bij het presentiewerk, met name bij onderzoek-gerelateerde activiteiten en als adviseur van het bestuur. Prof. Baart is buitengewoon hoogleraar aan de North-West University in Zuid-Afrika, binnen de *Optentia Research Focus Area* van de Vaal Triangle Campus, en sinds november 2018 *Visiting Professor* aan het UMC Utrecht, afdeling psychiatrie, waar hij (deels) presentieonderzoek uitvoert, o.a. met Nienke van Sambeek. Hij begeleidt tevens het onderzoekstraject van Geertje van der Geest, werkzaam bij Esdégé-Reigersdaal, over zorg voor mensen met zwaar verstandelijke beperking en onbegrepen gedrag. Aan een publicatie in de vorm van een boek wordt gewerkt. Zowel Van Sambeek als Van der Geest presenteerden hun onderzoek tijdens het Invitational seminar 'Zie mij! Hoor mij!' op 19 mei 2022.

Lectoraat en practoraat

Voor het bevorderen en verder ontwikkelen van de presentiebenadering is het onderwijs aan toekomstig beroepsbeoefenaren van belang. Daarom heeft het bestuur van Stichting Presentie de wens om de bijdrage van presentie aan dat onderwijs te verstevigen. Naast een leerstoel aan een universiteit lijkt het dan ook passend om ook in het Middelbaar en Hoger Beroeps Onderwijs inhoudelijk met de presentiebenadering aan de slag te gaan in de vorm van een lectoraat (hbo) en een practoraat (mbo). De presentiebenadering wordt dan niet

alleen in beroepspraktijken geïmplementeerd en ontwikkeld, maar ook op vakopleidingen. Door middel van een combinatie van (vernieuwende) lessen en empirisch onderzoek kan een bijdrage worden geleverd aan de beroepsontwikkeling van studenten en beginnende professionals.

Practoraat Relationeel werken in een onderwijsorganisatie

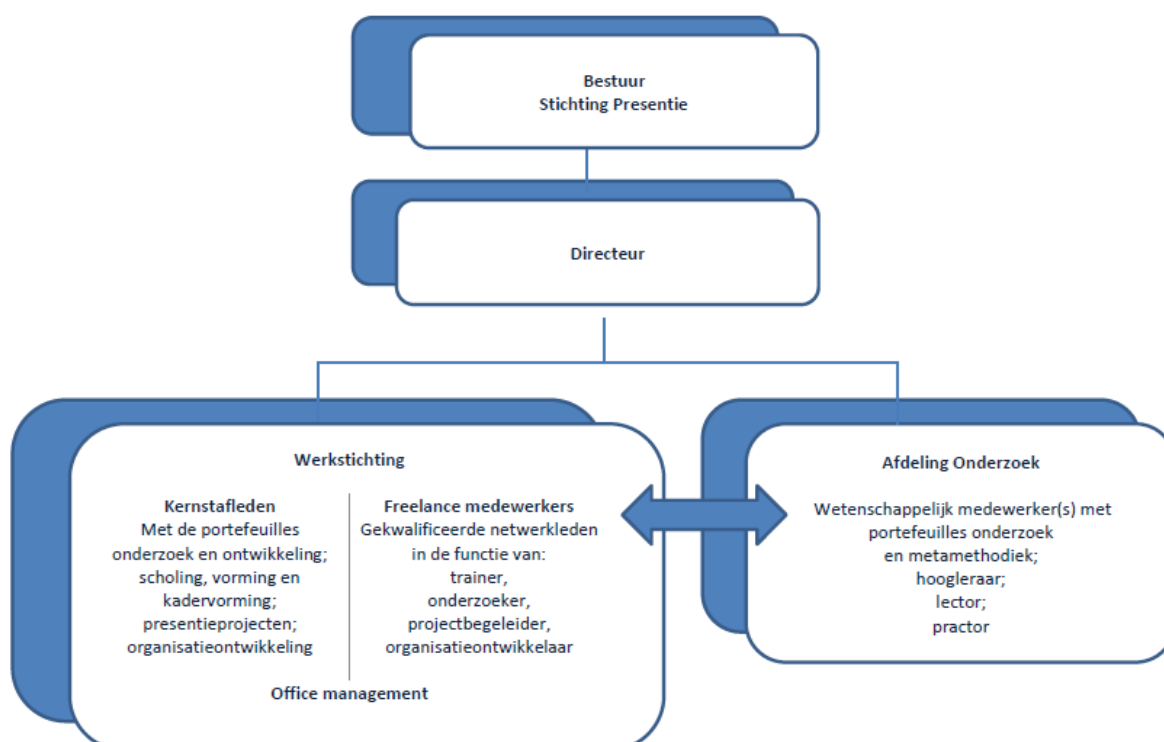
In 2021 is bij Summa College in Eindhoven het (generieke) practoraat *'Relationeel werken in een onderwijsorganisatie'* van start gegaan. Practor is Jenny Zwijnenburg en co-practor is Hans Panjoel. Het Summa College werkt hierin samen met Stichting Presentie. Zie bericht op p. 10 in de paragraaf 'Hoogtepunten 2020-2022'.

6. Organisatie

1. Medewerkers

De staf, aangestuurd door de directeur, bestond medio 2022, uit 9 personen (inclusief de directeur en de *office manager*). Daarnaast werden 15 freelancers ingezet.

Organogram



Gekwalificeerd presentienetwerk

Stichting Presentie werkt samen met gekwalificeerde netwerkleden: zij zijn actief in onze projecten, doen onderzoek, houden presentaties en verzorgen onderdelen van onderwijsprogramma's. Deze mensen zijn goed ingevoerd in de theorie en praktijk van presentie en vormen met elkaar een actieve lerende gemeenschap binnen Stichting Presentie. Zodoende zijn en blijven zij aangesloten op de actuele ontwikkelingen. Door voortdurende uitwisseling van ervaringen wordt gezamenlijk gewerkt aan de verdere ontwikkeling van de presentiebenadering. Gekwalificeerde netwerkleden dragen presentie op allerlei manieren uit in het veld, al naar gelang hun ervaring en expertise. Kwalificering gebeurt via het doorlopen van een leertraject bestaande uit de presentiemodules 1 en 2 (of een vergelijkbaar scholingstraject) en het met goed resultaat afleggen van een toets.

De gekwalificeerde leden van het presentienetwerk komen jaarlijks een aantal maal bijeen op de zogeheten netwerkvondens, om kennis te delen rond concrete en actuele presentievraagstukken en om ervaringen uit te wisselen. Dit met als doel het leren van elkaars ervaringen en up to date houden van de kennis van het presentienetwerk in zijn verschillende dimensies. Regelmatige deelname aan deze (en andere) studieuze bijeenkomsten is een voorwaarde om aangesloten te zijn bij dit netwerk en is een instrument voor interne kwaliteitsbevordering en -bewaking.

Voor een aantal van de gekwalificeerde leden van het presentienetwerk, degenen die ook leertrajecten begeleiden namens Stichting Presentie, wordt een doorlopend bijscholingsprogramma verzorgd, waarin aandacht wordt besteed aan de opzet van presentieleertrajecten, het verdiepen van een aantal presentietheema's en het oefenen met presentieleervormen (waaronder Case Based Learning).

Medio 2022 bestond dit netwerk uit ongeveer 40 personen.

2. Bestuur

Het bestuur bestaat medio 2022 uit drie leden. In 2022 traden twee bestuursleden af, de een vanwege een nieuwe positie en de ander om persoonlijke redenen. Momenteel worden twee nieuwe leden geworven.

Voorzitter is drs. Nathalie Kramers

Belangrijk aandachtspunt van het bestuur in 2021 en 2022 betrof de continuïteit van de stichting, financieel en personeel (uitvallen directeur). Beide zijn op de korte termijn afgedekt.

(Neven)functies bestuur en directeur

<i>Naam</i>	<i>Functie</i>	<i>Andere functies</i>
Drs. N.E. (Nathalie) Kramers	Bestuursvoorzitter	<ul style="list-style-type: none"> • Wethouder Gemeente Leeuwarden (sinds juni 2022) • Bestuurder Jeugdbescherming Noord & Veilig Thuis Groningen (tot juni 2022)
A. (Allert) de Geus MSc	Penningmeester – aangetreden: 3 mei 2021	<ul style="list-style-type: none"> • Bestuurder SGVVS • Voorzitter RvT RIBW Arnhem & Veluwe Vallei
Drs. A.M.M. (Ard) Sprinkhuizen	Bestuurslid	<ul style="list-style-type: none"> • Senior onderzoeker bij het Kenniscentrum Sociale Innovatie van de Hogeschool Utrecht; • Senior onderzoeker bij het lectoraat GGZ en Samenleving bij de Hogeschool Windesheim

Drs. W.A. (Wim) van 't Veer	Bestuursvoorzitter – afgetreden: 15 juni 2021	<ul style="list-style-type: none"> • Directeur bestuurder Stichting Wonen en Zorg Purmerend (SWZP); • Voorzitter College van Protestantse Diaconie Amsterdam
Mr. J.P.M. (Hans) Karstel	Secretaris bestuur – afgetreden: 15 juni 2021	<ul style="list-style-type: none"> • Bestuurssecretaris Pameijer (tot 1 januari 2020) • Bestuurslid Stichting Jeugdcultuur Fonds Rotterdam
Mr. R.R. (Remco) Bakker	Penningmeester bestuur – afgetreden: 15 juni 2021	<ul style="list-style-type: none"> • Bestuurder Raphaëlstichting • Voorzitter Adviescommissie voor Arbeidszaken VGN (AVA) (tot 31 december 2019) • Lid raad van toezicht en voorzitter (financiële) Auditcommissie Stichting Vrije Scholen Zuidwest Nederland (tot 31 december 2019) • Lid raad van toezicht en voorzitter (financiële) Auditcommissie Zonnehuisgroep Vlaardingen (vanaf 2020) • Lid raad van toezicht Driestroom en lid (financiële) Auditcommissie Driestroom • Lid Raad voor Inspiratie Academie Nieuwezorg • Member of the board (Antroposophical) Council for Social and Inclusive Development
Drs. B. (Bert) van Eijk	Bestuursvoorzitter – aangetreden: 3 mei 2021; afgetreden: 29 juni 2021	<ul style="list-style-type: none"> • Directeur MO Den Bosch (tot mei 2021)
Dr. A. (Angela) Stoof	Bestuurslid – aangetreden: 3 mei 2021; afgetreden: maart 2022	<ul style="list-style-type: none"> • Oprichter/eigenaar De Milde Organisatie
M. Ouwerkerk	Directeur	<ul style="list-style-type: none"> • Bestuurslid Foundation Critical Ethics of Care

Aan de bestuursvergaderingen nemen ook deel: prof. dr. Andries Baart (adviseur bestuur) en dr. Guus Timmerman (adviseur directeur).

3. Financiële positie

Zie Jaarrekening 2021

7. Colofon

Adres:	Stichting Presentie / secretariaat De Pionier, kamer 2.03A Grebbeberglaan 15 3527 VX Utrecht
Bestuursvoorzitter:	Drs. Nathalie Kramers (sinds juli 2021)
Directeur:	Mw. M. (Marjanneke) Ouwerkerk Tel. 06 53964388 E-mail: m.ouwerkerk@presentie.nl
Website:	www.presentie.nl
E-mailadres	info@presentie.nl
Rekeningnummer:	NL96 RABO 0104 4971 06 BIC RABONL2U
BTW-nummer:	NL813823638B01
Opgericht:	2004
De Stichting is een ANBI en is ingeschreven in het Handelsregister onder nummer 30199578.	